
EIERSLANGEN (*DASYPELTIS*) IN HET NOORDER
DIERENPARK TE EMMEN

Door: Jan J. van Duinen, Veenhoeksweg 73, 7891 NW
Klazienaveen.

Inhoud: Inleiding - Verspreiding - Kweek *Dasypeltis inornata* - Kweek *Dasypeltis medici lamuensis* - Kweek *Dasypeltis scabra* - Opkweek jongen - Gedrag - Literatuur.

INLEIDING

Vanaf 1980 worden in het Afrikahuis van het Noorder Dierenpark eierslangen verzorgd. Het eerste exemplaar arriveert als eenling op 7 augustus 1980 en is vermoedelijk een *Dasypeltis inornata*. Op 24 maart 1981 komt er nog een paartje eierslangen aan, dat echter duidelijk van een andere soort is, waarschijnlijk *Dasypeltis medici lamuensis*. In 1985 komen we in het bezit van weer een stel eierslangen, dit keer duidelijk *Dasypeltis scabra*.

De eerstaangekomen slang, *Dasypeltis inornata*, is groen-bruin van kleur, haast zonder tekening en heeft een vrij ronde kop voor wat betreft het profiel. De schubben van deze slang zijn vrij glad. De slangen die op 24 maart 1981 waren aangekomen, bestaan uit een oranje-rode man en een rose-grijs vrouwtje. Deze slangen hebben op de kop min of meer de tekening zoals die ook bij *Dasypeltis scabra* voorkomt, maar dan zeer onopvallend.

De in 1985 ontvangen dieren zijn duidelijk van de soort *Dasypeltis scabra*, met zeer uitgesproken kop- en rugtekening. De grondkleur is licht grijs-bruin met donkerbruin vlekkenpatroon. Alle drie de soorten, ook de eenling, zorgen voor nakomelingen.



Foto 1. *Dasypeltis medici lamuensis*, parend /
copulating. Foto: J.J. van Duinen.



Foto 2. Eieren van / Eggs of *Dasypeltis inornata*.
Foto: J.J. van Duinen.

Van de determinatie van *Dasypeltis medici lamuensis* ben ik niet geheel zeker.

VERSPREIDING

Van het geslacht *Dasypeltis* komen in Afrika zes soorten voor: *Dasypeltis atra*, *Dasypeltis fasciata*, *Dasypeltis inornata*, *Dasypeltis medici*, *Dasypeltis palmarum* en *Dasypeltis scabra*.

Dasypeltis atra leeft in bergwouden op hoogtes tussen de 1000 en 2700 meter in Oost-Zaire, Ruanda, Burundi, Zuid-Soedan, West-Oeganda en West-Kenya.

Dasypeltis fasciata komt voor in de regenwouden van West-Afrika, vanaf West-Oeganda via Zaire, Kongo, Gabon, Kameroen langs de kust tot Senegal. In het westen komt de soort ook voor in open landschap buiten het regenwoud.

Dasypeltis inornata vind je in Zuid-Afrika, in Zuidoost-Transvaal, Natal en de zuidoostelijke Kaapprovincie.

Dasypeltis medici komt in twee ondersoorten voor. *Dasypeltis medici medici* in het oostelijk kustgebied van Zuid-Kenya tot Moçambique, landinwaarts tot Malawi en Rhodesië.

Dasypeltis medici lamuensis treffen we aan in het oostelijk kustgebied van Zuid-Somalië tot Tanzania en op het eiland Lamu.

Dasypeltis palmarum komt voor in het westelijke kustgebied van Angola tot Kongo.

Dasypeltis scabra tenslotte, is het meest verspreid; komt eigenlijk in geheel Afrika bezuiden de Sahara voor, verder in Zuid-Marokko, Egypte en Jemen.

KWEEK *DASYPELTIS INORNATA*

Begin december 1980, dus vier maanden nadat deze slang kwam, treffen we twee legsels aan, netjes begraven in de bodemgrond van het terrarium. Eén

is duidelijk veel ouder dan het andere: de eieren zijn bruiner en veel rimpeliger. Beide legsels worden in een broedstoof ondergebracht, waarin het oudste snel afsterft, maar waarin het jongste legsel op 1 en 2 maart twee jonge slangen oplevert. Op 1 april 1981 legt deze slang opnieuw eieren, en dit levert op 3 juni opnieuw twee jonge slangen op. De jongen van deze soort zijn erg klein bij het uitkomen. Ze hebben enkele maanden nodig om de grootte te bereiken van pasgeboren jongen van *Dasypeltis medici lamuensis*. De legsels van deze slang bestaan uit vrij kleine, ronde eieren, in aantallen van meer dan acht. Het vrouwtje *inornata* heeft maanden lang bij de twee *Dasypeltis medici lamuensis* in het terrarium gezeten, maar er vonden geen paringen plaats tussen de twee soorten. Op 16 mei 1981 en 17 september 1981 treffen we weer legsels van kleine, ronde eieren aan. Deze blijken echter alle onbevruucht te zijn. Het vrouwtje produceert na de laatste paring (waarschijnlijk in het wild) dus nog diverse keren bevruchte eieren gedurende de laatste acht maanden nadat het dier als eenling is binnengekomen.

KWEEK *DASYPELTIS MEDICI LAMANUENSIS*

Van de *Dasypeltis medici lamuensis* komt het eerste legsel op 7 april 1981. Het bestaat uit vijf grote, langwerpige eieren die vooral de eerste week vrij veel water opnemen en dus groeien (wat de eieren van al onze slangen overigens doen). Op 11 en 13 juni komen deze eieren uit. Deze vijf eieren leveren even zoveel jonge slangen op.

Een dag na het leggen vindt er een paring plaats, die wat later in tijd regelmatig waar te nemen zijn. Van deze soort krijgen we dan ook verscheidene legsels, zo ook op 25 juli 1981 en 29 januari 1982, altijd bestaande uit vijf eieren.

Deze komen na twee maanden uit. De jongen zijn van

de kleur van de ouderdieren, maar veel duidelijker getekend. Deze tekening verflauwt naarmate de dieren groeien. Er is een zeer duidelijk geslachtsdimorfisme: de mannetjes zijn oranje-rood, de vrouwtjes grijs-rose, wat ook bij de ouders het geval is.

KWEEK *DASYPELTIS SCABRA*

Deze slangen heeft een slangenliefhebber aan ons park afgestaan. Bij hem hadden ze al verscheidene keren voor nakomelingen gezorgd. Ook in het Noorder Dierenpark zorgen ze er in 1985 voor, dat er een tiental jongen geboren wordt. De geslachtsverhouding is jammer genoeg nogal ongunstig: twee vrouwen, de rest mannen. Ook deze eieren komen na twee maanden uit. De temperatuur van de broedstoof wordt consequent op 30 °C gehouden.

OPKWEEK JONGEN

De opfok van de jonge slangen is niet helemaal zonder problemen. Na een week vervellen ze en dan zouden ze moeten beginnen met eten. De eieren die qua grootte in aanmerking komen, zijn die van een zebra-vink. De ervaring is, dat er enkele eieren gegeten worden, maar lang niet door alle slangetjes. Na een week aten ze helemaal niet meer. Als één van de oudste slangetjes dan ook nog sterft, lijkt dwangvoederen in de rede te liggen. Dat moet eens per week en gebeurt met een mengsel van eierdooier en gistocal. Het dwangvoederen zelf gebeurt met een fietsventielslangetje dat op een injectiespuit bevestigd is. Het ventielslangetje is ongeveer vijf centimeter lang. Het voedsel wordt zó diep in het jonge slangetje ingebracht, dat het niet direct langs het ventielslangetje weer naar buiten komt. Per keer gaven we een halve cc, wat enige tijd la-

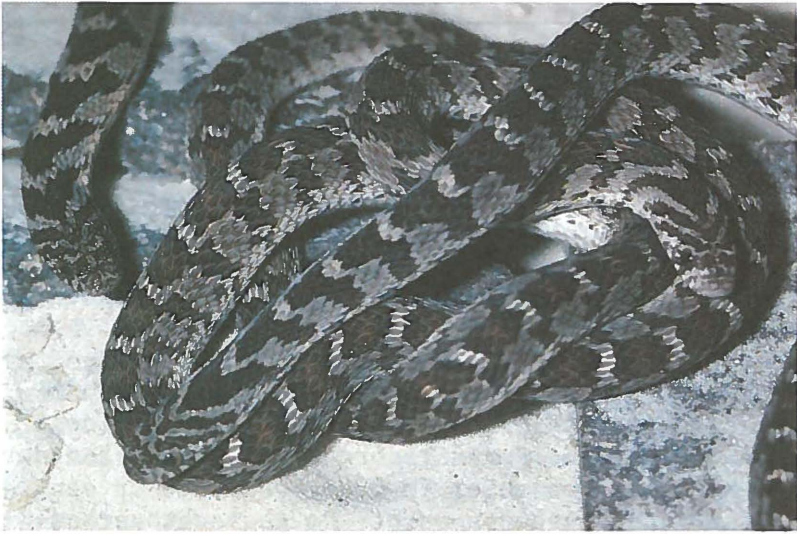


Foto 3. *Dasypeltis scabra*. Foto: J.J. van Duinen.



Foto 4. Nakweek / Hatchling *Dasypeltis inornata* (boven/upper), *Dasypeltis medici lamuensis*. Foto: J.J. van Duinen.

ter, bij grote slangen, kan oplopen tot drie cc.

Op

deze manier opgekweekte slangen gaan later, als ze groot genoeg zijn, zonder problemen over op het eten van kippeëieren.

Voorals de pasgeboren slangetjes zijn moeilijk te dwangvoederen, omdat ze nauwelijks dikker zijn dan het ventielslangetje. Het vereist dan ook nogal wat handigheid om het voer naar binnen te werken. Later wordt dat veel gemakkelijker, ook omdat de slangen er kennelijk aan wennen. En hoewel ze niet zelf de bek openen, verzetten ze zich in het geheel niet tegen de voederoperatie. Voedsel dat nogal ver vooraan in de slokdarm wordt ingebracht, wordt dan door de slang actief naar de maag gewerkt.

GEDRAG

Sommige wildvang exemplaren van de eierslang zijn zeer agressief; ze vertonen een zeer fraai afschrikgedrag. De slang gaat met zijn lichaam 8-vormige lussen draaien met de kop en het voorste gedeelte van het lichaam opgeheven. Door de beweging van zijn lichaam, worden de ruwe schubben tegen elkaar aangewreven, waardoor een sissend geluid ontstaat. Het hele gedrag is zeer indrukwekkend en ziet er erg gevaarlijk uit. Kom je met je hand dichterbij, dan doet de slang met geopende bek uitvallen, waarbij je kunt voelen dat de tanden niet meer dan wat harde puntjes bestaan. Behalve bij één van onze importslangen die dit gedrag blijft vertonen (ook nadat hij lange tijd in het terrarium is ondergebracht) komt het ook voor bij een nakweekslang toen die eens was ontsnapt en pas na drie maanden weer werd teruggevonden.

LITERATUUR

- Emmrich, D., Die Afrikanischer Eierschlange -
Dasypeltis scabra.
(Aquarien, Terrarien 1986, pag. 208-211,
241-244, 277-281, 317-319 en 350-354.
- Foekema, G.M.M., Een aantal opmerkingen over
de eierslangen naar aanleiding van een
fotoserie van *Dasypeltis inornata*.
Lacerta 1974, 59-70.
- Kulmus, H., Einige Anmerkungen zur Zucht und Hal-
tung von Eierschlange.
Herpetofauna 1985 nr. 7, pag. 23-34.
- Nieuwenhuizen, A. v.d., *Dasypeltis scaber* -
de eierslang.
Het aquarium 1971, pag. 138-143.
- Trutnau, L., Schlangen im Terrarium. Band I,
Ungiftige Schlange.
Eugen Ulmer, Stuttgart, pag. 169-170.